



# Strategie DELFI-2030

Eckpunkte • Umsetzung • Roadmap



Gedruckt auf FSC-zertifiziertem Recyclingpapier mit dem Blauen Engel.



**Ansprechpartner**

Verein zur Förderung einer durchgängigen elektronischen Fahrgastinformation (DELFI) e.V.

Am Hauptbahnhof 6

60329 Frankfurt am Main

Tel.: +49 (0)69/27307 - 730

Fax: +49 (0)69/27307 - 477

Web: [www.delfi.de](http://www.delfi.de)

Geschäftsführer: Marco F. Gennaro

Sitz: Frankfurt am Main

Vereinsregister Frankfurt a.M. VR 15875, Amtsgericht Frankfurt am Main

## Inhalt

Grußwort.....	3
Andreas Kolmer, Vorsitzender des DELFI-Lenkungsausschusses .....	3
Jürgen Roß, Vorsitzender des Vorstandes des DELFI e.V. ....	4
Eckpunkte der Strategie DELFI-2030 .....	5
DELFI – Sachstand .....	5
DELFI-Umfeld.....	6
Initiative Digitale Vernetzung im ÖPV .....	6
Mobilitätsplattformen .....	6
VDV eTicket Service (VDV eTS) .....	6
Rechtliche Rahmenbedingungen .....	7
Strategische Zielsetzungen.....	8
Handlungsfelder .....	9
Sollfahrplandaten.....	10
Echtzeitdaten (Prognosedaten und Störungsinformationen).....	11
Fahrpreis- und Tarifinformationen .....	12
Zusammenarbeit mit Vertriebspartnern .....	13
Inter- und multimodale Informationen .....	14
Berücksichtigung von Kapazitäten und Auslastungen in der Fahrgastinformation.....	15
Barrierefreie Routinginformationen .....	16
Qualitätssicherung .....	17
Regionale, nationale und internationale Kooperationen.....	18
Umsetzung der Strategie DELFI-2030 .....	19
Roadmap DELFI-2030 .....	20
Impressum .....	22

## Grußwort

### Andreas Kolmer, Vorsitzender des DELFI-Lenkungsausschusses



Deutschland hat sich angesichts der großen Herausforderung, die der Klimawandel darstellt, ambitionierte Klimaschutzziele gesetzt. Diese erfordern eine möglichst effiziente Abwicklung des stetig zunehmenden Verkehrs durch attraktive Alternativen zum motorisierten Individualverkehr (MIV). Die Stärkung des öffentlichen Personenverkehrs (ÖPV) im Rahmen der Verkehrswende ist deshalb ein zentrales verkehrs- und umweltpolitisches Ziel von Bund, Ländern und Kommunen.

Der Bedarf nach einer umfassenden Fahrgastinformation ist heute höher denn je. Statische Reisedaten (Verbindungen, Haltestellen und Fahrzeiten) sind für die Information und Planung vor der Reise unverzichtbar. Jedoch ermöglichen erst dynamische Reisedaten (Informationen zu jeglichen Abweichungen und Verkehrsstörungen) dem Fahrgast situationsbezogene Reiseentscheidungen auch während der Reise zu treffen. Die Bereitstellung der Reiseinformation ist für den Fahrgast von entscheidender Bedeutung zur Gestaltung seiner Reiseketten. Dies gilt auch für ergänzende neue, multimodale Mobilitätsangebote oder Informationen über barrierefreie Reiseketten. An diese Reiseinformationen hat der Fahrgast den universellen Anspruch, dass sie umfassend und genau, aktuell und zuverlässig sowie konsistent über alle Medienkanäle verfügbar sind.

Mit der hier vorliegenden **Strategie DELFI-2030** werden die Eckpunkte benannt, um den neuen Herausforderungen im Rahmen der Verkehrswende zu begegnen.

## Jürgen Roß, Vorsitzender des Vorstandes des DELFI e.V.



Ein flexibel und einfach nutzbarer ÖPV erfordert neben einer bedarfsgerechten Infrastruktur und einem attraktiven Angebot auch eine aktuelle, durchgängige und diskriminierungsfreie Fahrgastinformation. Sie soll für den Fahrgast in zuverlässigen und leicht verständlichen Mobilitätsdiensten aufrufbar sein. Die digitale Vernetzung schafft hierfür wesentliche Grundlagen und ist überdies die Voraussetzung für den elektronischen Vertrieb und somit wesentlicher Baustein der Servicekette „Informieren – Buchen – Bezahlen“.

DELFI steht für „Verein zur Förderung einer **d**urchgängigen **e**lektronischen **F**ahrgast**i**nformation“! Seit seiner Gründung 2016 widmet sich der Verein gemeinsam mit seinen Mitgliedern und Kooperationspartnern der Zusammenführung, Aufbereitung und Bereitstellung aller erforderlichen Daten und Informationen [über ihre Dienste] im Internet und auf mobilen Endgeräten.

Mit der Strategie DELFI-2030 sind die wesentlichen Handlungsfelder für die Weiterentwicklung von DELFI und den jeweiligen Diensten beschrieben, vom DELFI-Lenkungsausschuss und den DELFI-Mitgliedern bestätigt und gemeinsam in einer Roadmap priorisiert.

Nun gilt es, durch gemeinsame Anstrengungen von Bund, Ländern, Verein, seinen Mitgliedern und Kooperationspartnern die Bearbeitung und Umsetzung der Handlungsfelder anzugehen, die ersten begonnenen Projekte erfolgreich abzuschließen und weitere zu starten. Der DELFI-Verein und seine Mitglieder wollen ihren Beitrag dazu leisten, dass die Strategie DELFI-2030 erfolgreich umgesetzt wird.

## **Eckpunkte der Strategie DELFI-2030**

### **DELFI – Sachstand**

Zur Umsetzung einer durchgängigen elektronischen Fahrgastinformation (DELFI) kooperieren die Länder und der Bund seit 1999.

Im Jahr 2014 wurde mit der „Strategie DELFI-2020: Effiziente Organisation für eine attraktive, unabhängige und kundennahe Fahrgastinformation in Deutschland“ ein wichtiger Meilenstein erreicht. Die Strategie enthielt

- die Entwicklung einer DELFI-Integrationsplattform (DIP) für die Einbeziehung aller Fahrplandaten aus den Ländern und von der Deutschen Bahn AG zu einem deutschlandweiten und routingfähigen DELFI-Datensatz,
- die Aufwertung der Landesauskunftssysteme um die deutschlandweit adressenscharfe Auskunft auf Grundlage des DELFI-Datensatzes,
- die Ertüchtigung der Landesauskunftssysteme um die Möglichkeit der Anreicherung mit weitergehenden Informationen des jeweiligen Start-, Umsteige- oder Zielgebietes und
- die Institutionalisierung des Vereins zur Förderung einer durchgängigen elektronischen Fahrgastinformation (DELFI) e.V. als operatives Organ.

Die Verkehrsministerkonferenz (VMK) stimmte 2014 der Umsetzung der Strategie zu. Seither haben sich positive Veränderungen ergeben. Die Länder und der Bund unterzeichneten die DELFI-Konvention für das gemeinsame Zusammenwirken für eine deutschlandweite Fahrgastinformation und die Betreiber der Landesauskunftssysteme gründeten 2016 den DELFI e.V. Die Arbeit des DELFI e.V. wird vom DELFI-LA bei Grundsatzfragen, in strategischer Hinsicht und bei Fragen der Finanzierung aktiv begleitet.

Die Umsetzung der DELFI-Integrationsplattform und die tägliche Erzeugung des DELFI-Datensatzes sind Beispiele für die erfolgreiche Arbeit. Die Nutzung dieser DELFI-Angebote hat begonnen. Signifikante Errungenschaften im Bereich der Standardisierung belegen den Erfolg ebenfalls:

Mit der Einführung der deutschlandweiten einheitlichen Haltestellen-ID und des Zentralen Haltestellenverzeichnisses (ZHV) sowie der Konzeption der deutschlandweiten Linien- und Fahrt-ID

wurden Meilensteine auf dem Weg zu einem vernetzten ÖPV erreicht. Mit dem Handbuch „Barrierefreie Reiseketten in der Fahrgastinformation“ und mit der dazu von Ländern und Bund 2018 beschlossenen Roadmap sind die Grundlagen für einheitliche Informationen zur Barrierefreiheit von Reiseverbindungen im ÖPV geschaffen worden. Für Menschen mit Mobilitäts-, sensorischen und kognitiven Einschränkungen eröffnet sich dadurch ein besserer Zugang zum ÖPV – dazu stellte 2018 die Verkehrsministerkonferenz fest, dass eine umfassende und qualitativ hochwertige Fahrgastinformation einen großen Beitrag zum barrierefreien ÖPV liefern kann.

## **DELFI-Umfeld**

### **Initiative Digitale Vernetzung im ÖPV**

Das Bundesministerium für Verkehr und digitale Infrastruktur (BMVI) hat 2016 die Initiative „Digitale Vernetzung im öffentlichen Personenverkehr“ ins Leben gerufen. Übergeordnetes Ziel ist die Stärkung und Vernetzung des öffentlichen Verkehrs bundesweit entlang der Servicekette „Informieren – Buchen – Bezahlen“. Die Handlungserfordernisse wurden in einer Roadmap beschrieben. Inhaltliche, technische und formale Anforderungen an die Fahrgastinformation vertritt innerhalb der Initiative der DELFI e.V.

### **Mobilitätsplattformen**

Im Markt entstehen Mobilitätsplattformen mit unterschiedlichen Geschäftsmodellen und Ausprägungen. Als Initiative der ÖV-Branche hat sich Mobility inside zum Ziel gesetzt, eine bundesweite Plattform für die Servicekette „Informieren – Buchen – Bezahlen“ zu entwickeln, in die auch weitere Mobilitätsangebote (z.B. Sharing- oder On-Demand-Dienste) integriert werden. Die DELFI-Partner sprechen sich dafür aus, für das ÖPV-Routing dieser Plattform, die vorhandenen Landesauskunftssysteme zu nutzen. Die ertüchtigten Landesauskunftssysteme müssen einen Beitrag dazu leisten, künftig ein qualitativ hochwertiges, deutschlandweites ÖPV-Routing unter Berücksichtigung von Echtzeitinformationen zu bieten. Auch die Zusammenarbeit im Bereich von Tarifinformation und Ticketing soll konkretisiert werden.

### **VDV eTicket Service (VDV eTS)**

Der Aufbau eines zentralen Haltestellenverzeichnisses (ZHV) sowie die Einführung deutschlandweit einheitlicher Haltestellen-IDs durch die DELFI-Partner ermöglichten die Entwicklung des zentralen tariflichen Haltestellenverzeichnisses (zTHV) durch den VDV eTS. Mit dem zTHV können aufbauend

auf den Datenbestand des ZHV deutschlandweit einheitliche Tarifhaltestellen erfasst und gepflegt werden. Damit ist eine wichtige Grundlage für die durchgängige Tariffinformation und den elektronischen Vertrieb geschaffen worden.

### **Rechtliche Rahmenbedingungen**

Eine wesentliche Voraussetzung für die Digitalisierung und digitale Vernetzung über Grenzen hinweg ist die Verfügbarkeit von Daten. Auf europäischer Ebene wurden hierfür wichtige Voraussetzungen geschaffen, z.B.:

- Delegierte Verordnung (EU) 2017/1926 vom 31. Mai 2017 zur Ergänzung der Richtlinie 2010/40/EU hinsichtlich der Bereitstellung EU-weiter multimodaler Reiseinformationsdienste: Die Verordnung verpflichtet Verkehrsbehörden, Verkehrsbetreiber, Infrastrukturbetreiber und Anbieter von nachfrageorientierten Verkehrsangeboten, statische Reise- und Verkehrsdaten für die Weiterverwendung bereitzustellen. Die Mitgliedstaaten müssen zur Bereitstellung von Daten einen nationalen Zugangspunkt (NAP – National Access Point) einrichten. Derzeit wird an der weiteren Umsetzung der ÖPV-Datenbereitstellung, auch als Dienstleistung für die Branche, durch den DELFI e.V. gearbeitet.
- Richtlinie 2019/1024 (EU) vom 20. Juni 2019 über offene Daten und die Weiterverwendung von Informationen des öffentlichen Sektors: Die Richtlinie verpflichtet öffentliche Stellen und öffentliche Unternehmen (auch Verkehrsunternehmen, die gemäß der Verordnung (EG) Nr. 1370/2007 als Betreiber eines öffentlichen Dienstes tätig sind) grundsätzlich zur Bereitstellung von „vorhandenen Dokumenten“ für die kommerzielle und nichtkommerzielle Weiterverwendung. Die Richtlinie ist von den EU-Mitgliedstaaten in nationales Recht umzusetzen (in Deutschland über das Informationsweiterverwendungsgesetz).

Der DELFI e.V. wird die Implikationen dieser und künftiger Änderungen des Rechtsrahmens hinsichtlich der Entwicklung eines Rechtsverständnisses und der Anpassung der eigenen Rolle bewerten. Ziel ist es, unter Wahrung der Rechte und Pflichten der DELFI-Partner sowie Dritter, Auslegungsspielräume in Richtung einer positiven Haltung zum Datenaustausch zu nutzen.



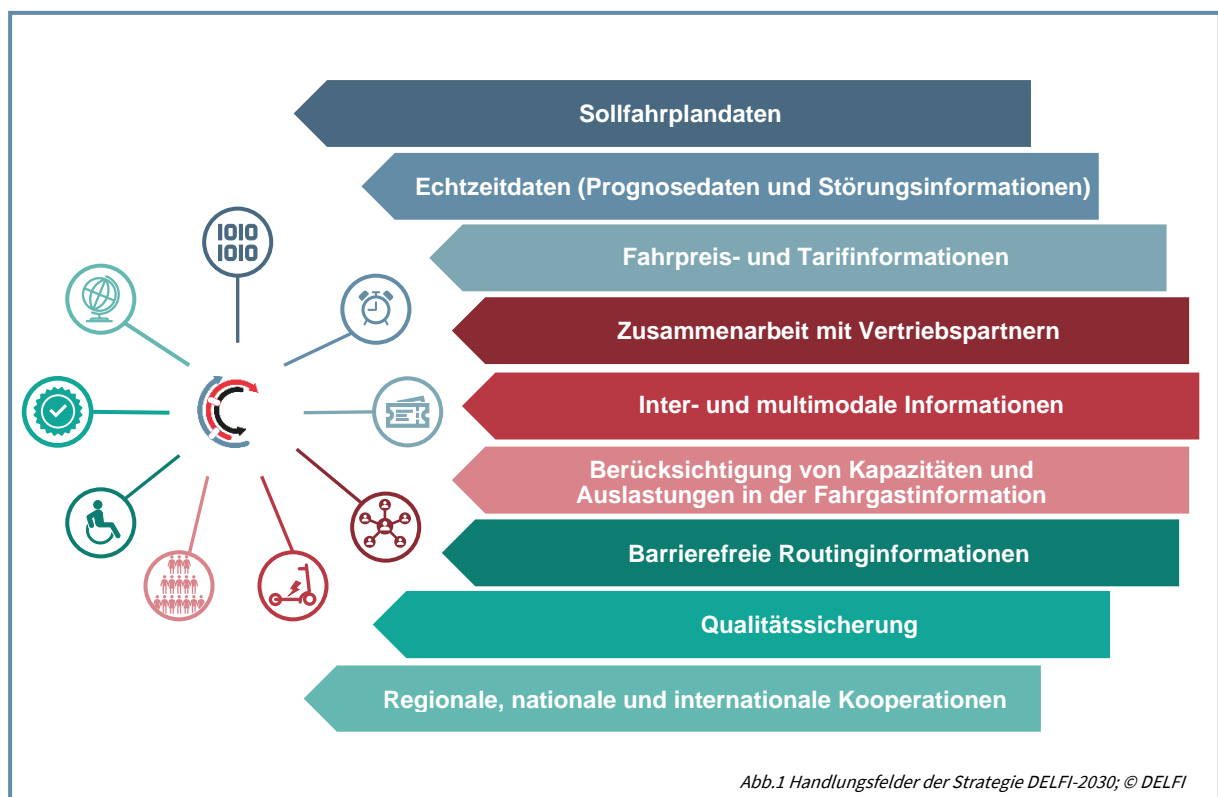
## Strategische Zielsetzungen

Die Entwicklung der Strategie DELFI-2030 orientiert sich an folgender Zielsetzung:

- Der Fahrgast mit seinen Mobilitätsbedürfnissen und die Stärkung des ÖPV stehen im Mittelpunkt.
- Die DELFI-Partner wollen eine deutschlandweite, durchgängige Fahrgastinformation für den ÖPV, die umfassend, genau, aktuell, zuverlässig, performant, neutral (kommerziell unabhängig) und diskriminierungsfrei ist.
- Eine moderne Fahrgastinformation zeichnet sich für die DELFI-Partner dadurch aus, dass sie neben den Daten der Sollfahrpläne und Haltestellen auch Informationen zur Barrierefreiheit im ÖPV, Echtzeitdaten (Prognosedaten, Störungsinformationen), Tarifdaten und Daten zum Ticketing einschließt.
- Die DELFI-Partner möchten neben dem klassischen ÖPV verstärkt neue Mobilitätsangebote wie flexible Bedienformen, z.B. On-Demand-Verkehre, berücksichtigen.
- Die DELFI-Partner wollen eine moderne, leistungsstarke IT-Infrastruktur im Bereich der Fahrgastinformation schaffen und dauerhaft betreiben. Dazu gehört auch der Betrieb einer Plattform zur Distribution der DELFI-Daten und -Dienste. Dabei gilt es, die Bestandssysteme in den Ländern zu berücksichtigen und Doppelstrukturen zu vermeiden.
- Die DELFI-Partner wollen die Fahrgastinformation diskriminierungsfrei öffnen und eine Nutzung für mobilitätsbezogene Zwecke anbieten und zugänglich machen.
- Die DELFI-Partner wollen die Verwendung der DELFI-Daten und -Dienste auch über die Systeme der ÖV-Branche stärken. Hierzu wollen die DELFI-Partner die Kooperationen zu Informationsdienstleistern, zur Verknüpfung mit Mobilitätsplattformen und zu anderen Akteuren im Kontext nationaler und europäischer Anforderungen ausbauen und etablieren.
- Die DELFI-Partner und der DELFI e.V. wollen mittels gezielter Öffentlichkeitsarbeit den Beitrag von Ländern und Bund sowie die Leistungen des DELFI e.V. fortwährend herausstellen.

## Handlungsfelder

Die nachfolgenden Handlungsfelder bilden die fachlich-inhaltliche Grundlage für die Strategie DELFI-2030. Vorhandene Lösungen und Standards werden berücksichtigt und weiterentwickelt. Es erfolgt eine enge Abstimmung mit Initiativen beispielsweise auf Länder- und Bundesebene, um mögliche Doppelarbeiten zu vermeiden.





## Sollfahrplandaten



Die Verfügbarkeit eines deutschlandweiten Datenpools für Sollfahrplan- und Haltestellendaten aus den Landesauskunftssystemen sowie dem Fernverkehr mit Bahn und Bus bleibt die wesentliche Grundlage jeglicher Fahrgastinformation.

Beim DELFI e.V. erfolgen die kontinuierliche Integration, Qualitätssicherung und Bereitstellung dieser Daten auf nationaler und europäischer Ebene. Die Informationen zu flexiblen Bedienungsformen werden in geeigneter Form in den Datenaustausch aufgenommen.



## Echtzeitdaten (Prognosedaten und Störungsinformationen)



Fahrgäste erwarten eine hochwertige, aktuelle und konsistente Fahrgastinformation. Ziel ist deshalb die Ertüchtigung der Landesauskunftssysteme hin zu einer durchgängigen dynamischen Fahrgastinformation. Hierfür wird durch den DELFI e.V. ein Konzept erarbeitet und mit den DELFI-Partnern für eine Umsetzung abgestimmt. Das Konzept berücksichtigt unterschiedliche Varianten der Bereitstellung von Prognosedaten und Störungsinformationen durch die Betreiber von Landesauskunftssystemen und die Unternehmen des Fernverkehrs. Flexible Bedienformen werden berücksichtigt. Zur technischen und textuellen Harmonisierung von Störungsinformationen entwickelt der DELFI e.V. ein „Handbuch Störungsinformation“.

Die DELFI-Partner sollen, sofern noch nicht geschehen, die erforderlichen Voraussetzungen bei ihren Verkehrsunternehmen bzw. in ihren Landessystemen schaffen (z.B. durch entsprechende Förderungen und Projekte).



## Fahrpreis- und Tarifinformationen

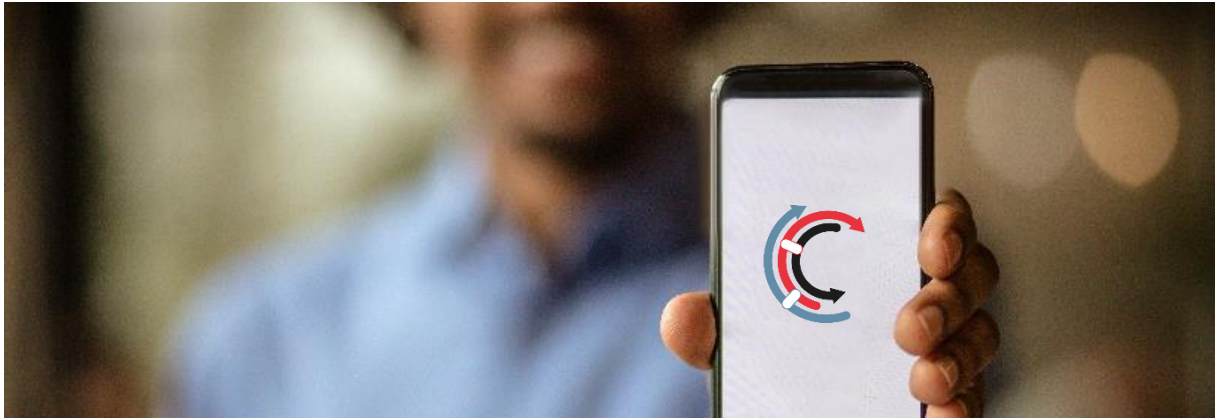


Die Erwartungen an ein zeitgemäßes Auskunftssystem umfassen neben den Auskünften über Verkehrsangebote auch relations- und produktbasierte Fahrpreis- und Tarifinformationen sowie Vertriebsinformationen zum (digitalen) Fahrscheinerwerb. Für die Umsetzung einer deutschlandweiten Fahrpreisauskunft ist ein Austausch von Tarifdaten zwischen Landessystemen und Fernverkehrsanbietern erforderlich.

Hierfür wird durch den DELFI e.V. ein Konzept erarbeitet. Die Umsetzung wird mit den DELFI-Partnern abgestimmt und berücksichtigt insbesondere etwaige Erweiterungen der DELFI-Systemwelt. Für die Umsetzung und Anzeige von Fahrpreis- und Tarifauskünften sowie für ein fahrpreisorientiertes Routing sind die jeweiligen Betreiber der Landesauskunftssysteme verantwortlich.



## Zusammenarbeit mit Vertriebspartnern

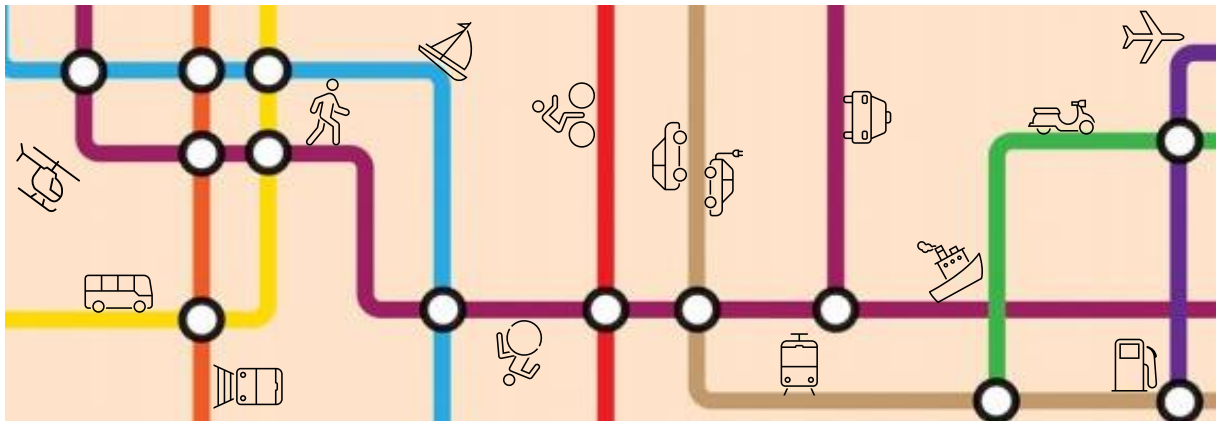


Ziel der DELFI-Partner ist es, den Nutzern der Landesauskunftssysteme einen möglichst einfachen Zugang zum Erwerb der benötigten Fahrscheine zu ermöglichen. Dazu sollen die ermittelten Auskünfte zusammen mit den Fahrpreisinformationen von Landesauskunftssystemen an geeignete Verkaufssysteme auf allen Ebenen übergeben werden.

Der DELFI e.V. erarbeitet hierfür einen Lösungsansatz für eine möglichst schlanke Verknüpfung zwischen den Landesauskunfts- und Vertriebssystemen und stimmt diesen für die Umsetzung mit den DELFI-Partnern ab.



## Inter- und multimodale Informationen



Die Fahrgastinformation über die Verkehrsmittel vor Ort umfasst zunehmend auch die Angebote von Verleih- und Sharinganbietern bzw. der Micromobilität. Die Landessysteme integrieren diese Informationen zunehmend und vernetzen sich mit den Anbietersystemen. Ein deutschlandweiter Austausch der für durchgehende Routen- und (Preis-)Informationen benötigten Informationen stellt aufgrund der Vielfalt der Partner und deren Angebote eine erhebliche Herausforderung dar.

Der DELFI e.V. wird mögliche Lösungswege für die digitale Vernetzung dieser Angebote mit den Landesauskunftssystemen prüfen und soweit sinnvoll und möglich mit den jeweiligen Mobilitätsanbietern umsetzen. Dabei erfolgt eine enge Abstimmung mit dem Mobilitätsdatenmarktplatz (MDM).



## Berücksichtigung von Kapazitäten und Auslastungen in der Fahrgastinformation



Aufgrund des Einwohner- und Beschäftigtenzuwachses in den Ballungsräumen und dem Anstieg der Pendlerzahlen wird die Nachfrage im ÖPV absehbar schneller wachsen als das Angebot ausgebaut werden kann. Eine wesentliche Erweiterung der Landesauskunftssysteme soll deshalb eine Fahrgastinformation auf der Basis von tatsächlichen Kapazitäten und Auslastungen umfassen.

Hierzu sollen die erforderlichen Informationen aus den Verkehrsmitteln erhoben und verwendet werden. Die Landessysteme sollen dafür erweitert werden. Der DELFI e.V. wird aktuelle und vorgesehene Pilotprojekte verfolgen und entsprechende Ergebnisse für die nationale Vernetzung nutzbar machen.





## Barrierefreie Routinginformationen



Eine moderne Fahrgastinformation muss die unterschiedlichen Nutzergruppen zielgerichtet informieren. Dies gilt im besonderen Maß für mobilitätseingeschränkte Fahrgäste, die hinsichtlich der Routinginformationen spezielle Anforderungen haben. Ziel ist es, dem mobilitätseingeschränkten Fahrgast auch in einer eventuell nicht vollständig barrierefreien Umwelt über die Landesauskunftssysteme auf Grundlage der DELFI-Daten eine barrierefreie Reisekette vorschlagen zu können.

Vor dem Hintergrund der Forderung aus dem PBefG, den ÖPNV bis 2022 vollständig barrierefrei zu gestalten, haben sich die DELFI-Partner auf eine gemeinsame Roadmap zur Barrierefreiheit verständigt. Die Umsetzung dieser Roadmap muss weiterhin konsequent verfolgt werden, wobei neben der regionalen Datenaufnahme und -pflege zunehmend die Berücksichtigung von dynamischen Infrastrukturdaten sowie die Art und Weise der Darstellung von Informationen zur Barrierefreiheit in den Auskunftssystemen in den Fokus rücken wird.



## Qualitätssicherung



Eine hochwertige Fahrgastinformation erfordert korrekte, vollständige, flächendeckende und aktuelle Daten und Informationen. Die Qualitätssicherung muss daher in Zukunft ein Schwerpunkt sein. Der DELFI e.V. wird gemeinsam mit den Betreibern der Landesauskunftssysteme und den Partnern aus dem Fernverkehr ein Qualitätshandbuch erarbeiten. Die Verbesserung und stetige Sicherung der Qualität soll durch eine kontinuierliche Zusammenarbeit und die verbindliche Anwendung des Qualitätshandbuchs durch die Betreiber der Landesauskunftssysteme, die Datenlieferanten auf Landesebene und die Partner aus dem Fernverkehr erreicht werden.



## Regionale, nationale und internationale Kooperationen



Fahrgastinformation und Reisebegleitung erfolgen durch eine Vielzahl von Anbietern auf regionaler, nationaler und internationaler Ebene. Neben den Auskunftssystemen des ÖPV von Verkehrsunternehmen, Verbänden und Nahverkehrsgesellschaften decken regionale, nationale und international tätige Dienstleister oder Kooperationen insbesondere auch zu Nachbarstaaten wichtige Kundengruppen ab. Aus Kundensicht ist deshalb eine Kooperation nicht nur innerhalb der ÖPV-Branche (wie z.B. mit Mobility inside) sinnvoll, sondern auch mit solchen Partnern, die selbst keine Daten in die durchgängige Fahrgastinformation einbringen, aber die Fahrgastinformation in ihren Diensten verarbeiten wollen.

Der DELFI e.V. schreibt hierzu sein Kooperationskonzept fort und ist bereit, die erforderlichen Aufgaben zu übernehmen und die inhaltlichen und technischen Voraussetzungen für eine digitale Vernetzung mit Kooperationspartnern zu schaffen.

## **Umsetzung der Strategie DELFI-2030**

Eine bestmögliche Kommunikation zwischen den DELFI-Partnern ist essenziell für das Gelingen aktueller und künftiger Herausforderungen. Die Rolle des DELFI-Lenkungsausschusses (LA) liegt in der Behandlung grundsätzlicher und strategischer Fragen, Fragen zur künftigen Finanzierung und Organisation sowie in der Regelung der Art und Weise der Zusammenarbeit von Bund und Ländern bei der Weiterentwicklung eines deutschlandweiten Systemverbundes und der notwendigen Vernetzung.

Alle DELFI-Partner stellen einen frühzeitigen Austausch zu den wesentlichen Themen sicher. Insbesondere befasst sich der DELFI-LA vor Mitgliederversammlungen des DELFI e.V. mit den dort zu behandelnden Fragen zur Strategie sowie der Weiterentwicklung von Inhalten und Finanzierung. So wird ein strukturierter und transparenter Prozess garantiert, der DELFI-LA kann seiner steuernden Rolle gerecht werden und der DELFI e.V. profitiert von einer verlässlichen Planungsgrundlage.

Ein regelmäßiger Austausch zwischen DELFI e.V. und DELFI-LA findet sowohl in den Sitzungen des DELFI-LA als auch in Quartalsgesprächen des Vorstandes des DELFI e.V. mit dem Vorsitz des DELFI-LA statt. Eine bedarfsgerechte Kommunikation auch außerhalb dieser regelmäßigen Termine erhöht die Handlungsfähigkeit der DELFI-Partner, ermöglicht einen kontinuierlichen Austausch und eine engere Zusammenarbeit. Neben der etablierten Kommunikation innerhalb eines jeden Landes zwischen DELFI LA-Vertreter und DELFI-Mitglied hat sich die DELFI-Strategiegruppe als zusätzliches Format bewährt und bleibt zur Begleitung der Umsetzung der Strategie DELFI-2030 erhalten.

## Roadmap DELFI-2030

Die „Roadmap DELFI-2030“ ist Anlage zur Strategie DELFI-2030 und damit Grundlage

- für die strategische Steuerung von DELFI und dessen Finanzierungsrahmens durch den DELFI-LA,
- für die Umsetzung der Strategie DELFI-2030, insbesondere für die operative Tätigkeit des DELFI e.V. und
- für den oben skizzierten Austausch zwischen dem DELFI-LA und dem DELFI e.V.

Sie ist ein gemeinsames Dokument der DELFI-Partner und umfasst einen ganzheitlichen Überblick über die Ziele, die Aktivitäten der DELFI-Partner für die Umsetzung der Strategie sowie alle wesentlichen Strategie- und Finanzierungsthemen.

Die Roadmap enthält die Priorisierung der Handlungsfelder der Strategie DELFI-2030 und füllt diese inhaltlich und zeitlich weiter aus. Alle Handlungsfelder sind von großer Wichtigkeit und sollen gleichermaßen vorangetrieben werden. Die Priorisierung dient insbesondere bei knappen Ressourcen als Steuerungsinstrument. Die Roadmap umfasst Angaben zu Handlungsfeldern, möglichen Projekten und Vorhaben, Prioritäten, Verantwortlichkeiten, angestrebten Start- und Endterminen, (gesetzlichen) Grundlagen, Statis, Finanzierungsquellen und notwendigen Entscheidungen sowie bei laufenden Projekten oder Vorhaben zu Umsetzungsständen. Sie bietet insbesondere einen längerfristigen Ausblick im Hinblick auf zu erwartende Daueraufgaben und den sich daraus ergebenden Mittelbedarf nach Jahren. Sie dient nicht der Meilensteinplanung.

Die Roadmap ist die Grundlage für die konzeptionellen und inhaltlichen Weiterentwicklungen der Aufgaben des DELFI e.V. Die Roadmap beschreibt damit den Rahmen für die Weiterentwicklung des jährlichen Aufgaben- und Wirtschaftsplans des DELFI e.V.

Die Roadmap wird kontinuierlich und in engem Austausch zwischen den DELFI-Partnern fortgeschrieben und im Frühjahr eines jeden Jahres im DELFI-LA und der Mitgliederversammlung des DELFI e.V. verabschiedet. Mit der Verabschiedung durch beide Seiten wird ihre Berücksichtigung für alle verbindlich.

Die Aufstellung des Entwurfs der Roadmap erfolgt durch den DELFI e.V. gemeinsam mit der DELFI-Strategiegruppe.



## **Impressum**

### **Herausgeber**

Verein zur Förderung einer durchgängigen elektronischen Fahrgastinformation (DELFI) e.V.  
Am Hauptbahnhof 6  
60329 Frankfurt am Main

Tel.: +49 (0)69/27307 - 730

Fax: +49 (0)69/27307 - 477

Web: [www.delfi.de](http://www.delfi.de)

### **Grafische Konzeption und Gestaltung**

Geschäftsstelle des DELFI e.V.

### **Bildnachweise**

Michael Gaida | Pixabay, S. 11

Bildagentur Zoonar GmbH | Shutterstock, S. 16

### **Abbildungsverzeichnis**

Alle Abbildungen – Quelle: DELFI e.V.

**Stand**

Dezember 2021

## **Copyright**

---

© 2021 Verein zur Förderung einer durchgängigen elektronischen Fahrgastinformation (DELFI) e.V.

Alle Rechte, insbesondere das Recht der Vervielfältigung (auch auszugsweise), sind vorbehalten.